



58/2021

14 de mayo de 2021

Ignacio M. García-Galán*

Golpe en Birmania. Causas y consecuencias del final de media década de un endeble sistema híbrido

[Visitar la WEB](#)[Recibir BOLETÍN ELECTRÓNICO](#)

Golpe en Birmania. Causas y consecuencias del final de media década de un endeble sistema híbrido

Resumen:

Desde que las Fuerzas Armadas birmanas derrocaran al Gobierno democrático por medio de un golpe, el pasado 1 de febrero, más de un millar de personas han sido detenidas. Las protestas que han seguido a la asonada se han extendido por todo el país, convirtiéndose en las más significativas desde la conocida como Revolución Azafrán (2007) y en las más violentas desde 1988. Pese a los cargos presentados contra los líderes de la Liga Nacional para la Democracia (LND), el golpe pone de manifiesto la intranquilidad de la cúpula militar ante el avance de un sistema democrático que nunca fue tal.

Palabras clave:

Myanmar, Birmania, golpe de Estado, China, mar del sur de China

***NOTA:** Las ideas contenidas en los *Documentos de Opinión* son responsabilidad de sus autores, sin que reflejen necesariamente el pensamiento del IEEE o del Ministerio de Defensa.

Coup in Myanmar. Causes and consequences of the abrupt end of half a decade of a weak hybrid system

Abstract:

Since Myanmar's military seized power in a coup on February 1st, overthrowing the democratically elected government, more than a thousand people have been detained in a series of nation-wide crackdowns. The ensuing protests have progressively escalated into the largest since the so-called 'Saffron Revolution' (2007), becoming the most violent since 1988. Despite the charges brought against the leaders of the National League for Democracy (NLD), the coup reveals the fears of the military leadership in face of the advance of a democratic system that was never such.

Keywords:

Myanmar, Burma, military coup, weapons, China, South China Sea

Cómo citar este documento:

GARCÍA-GALÁN, Ignacio M. *Golpe en Birmania. Causas y consecuencias del final de media década de un endeble sistema híbrido*. Documento de Opinión IEEE 58/2021.
http://www.ieee.es/Galerias/fichero/docs_opinion/2021/DIEEEO58_2021_IGNGAR_Birmania.pdf
f y/o [enlace bie³](#) (consultado día/mes/año)

Introducción: fin de la Primavera Birmana



Figura 1. Tropas en las calles de Naypidaw (izda.) y blindado BTR-3 frente a la pagoda de Sule, en el centro de Yangón (dcha.). Fuente. CNN.

La mañana del 1 de febrero varios convoyes de carros blindados irrumpían en Naypidaw, tomando el control de los edificios gubernamentales de la capital birmana. La escena se repetía en la mayoría de las ciudades de importancia, desde Dawei a Monywa, pasando por Yangón, donde las tropas ocupaban de manera gradual los edificios administrativos y establecían controles de tráfico. Horas antes la mayoría de canales de televisión y radio habían dejado de funcionar alegando «dificultades técnicas», al tiempo que en un nutrido número de regiones el servicio de Internet se desplomaba. A las 11:00 am hora local, el comandante en jefe de las fuerzas armadas¹, el general Min Aung Hlaing², declaraba a través de la televisión nacional el derrocamiento del gobierno, decretando la ley marcial por espacio de un año. En su comparecencia aprovechó también para anunciar el arresto de la mayoría de altos cargos de la Liga Nacional para la Democracia (LND)³ en una serie de redadas llevadas a cabo la madrugada anterior, y que incluían entre otros al hasta entonces presidente, Win Myint, y a la consejera de estado⁴, Aung San Suu Kyi, histórica activista por la democracia y rostro visible del gobierno.

¹ Comúnmente conocidas como Tatmadaw (*'Taádma-doó'*), su nombre en birmano.

² Pronunciado *'Min Aong-Dsáing'*.

³ Principal partido político del país, en su día fue el principal frente opositor al gobierno militar (1962-2015).

⁴ Cargo que en Birmania equivale al de primer ministro.

El nuevo hombre fuerte: ¿quién es Min Aung Hlaing?



Figura 2. El general Min Aung Hlaing (izda) y el nuevo presidente, Myint Swe (dcha).

Pese a que la cúpula militar ha entregado la presidencia al hasta entonces vicepresidente, Myint Swe⁵, el control real del estado queda en manos de quién es el jefe del Estado Mayor desde 2011. Nacido en la ciudad costera de Tavoy⁶ (sur), el 3 de julio de 1956, Min Aung Hlaing procede de una familia de funcionarios públicos. Conocido por su carácter observador y taciturno, creció en Rangún al obtener su padre un puesto en el Ministerio de Obras Públicas. Miembro de las fuerzas armadas desde 1974, consiguió superar las pruebas de acceso a la academia de oficiales en su tercer intento.

Su carrera militar fue gris y ordinaria, y poco o nada se sabe de su rol en las cruentas represiones de 1988 y 2007. Ascendido a comandante de la 44^a División de Infantería Ligera⁷, quienes sirvieron bajo su mando le describen como un oficial del montón, poco proclive a escuchar las sugerencias de sus subalternos. En 2002 fue ascendido a comandante en jefe de las operaciones en el Triángulo de Oro⁸ ⁹, en el extremo norte

⁵ Antiguo brigadier, de 69 años, que se convierte en el primer presidente perteneciente a la etnia mon. Vinculado a la Unión por la Solidaridad y el Desarrollo (USD), partido vinculado al Tatmadaw.

⁶ Rebautizada como Dawei durante la campaña de 1989, en la cual la propia Birmania fue rebautizada como Myanmar y la antigua capital, Rangún, como Yangón.

⁷ Acantonada en Thaton, en el estado oriental de Mon.

⁸ Región de la triple frontera entre Birmania, Laos y Tailandia, famosa por el cultivo de opio y la abundancia de grupos armados activos.

⁹ Alternative ASEAN Network on Burma. “Senior General Min Aung Hlaing. Tatmadaw Commander-in-Chief”.

Disponible en: <https://web.archive.org/web/20180112154939/http://www.altsean.org/Research/Regime%20Watch/Executive/CIC.php>

del estado de Shan, una vasta región, tradicionalmente levantisca, poblada por diversas minorías, y en la cual el Tatmadaw había perdido el control de la mayor parte de distritos. Amigo de las soluciones drásticas y de la mano dura, sus dotes tácticas y habilidades diplomáticas facilitaron el alto el fuego con dos de los principales grupos insurgentes de la zona: el Ejército Unido del Estado Wa¹⁰ y la Alianza Nacional Democrática de Myanmar (MNDAA)¹¹. Estos éxitos le granjearon la admiración de buena parte de la cúpula dirigente. A partir de ese momento, el entonces jefe de estado, el general Than Shwe (1992-2011), le tomó bajo su ala, propiciando su silencioso pero meteórico ascenso.

En 2009, fue nombrado jefe del Buró de Operaciones Especiales de la 2ª Región Militar, la cual incluía entre otros a los estados de Shan, Kayah y Kayin. Durante sus tres años en el puesto fue uno de los tres generales encargados de dirigir las operaciones contra los diversos grupos insurgentes aún operativos en la zona, como el antes citado MNDAA o el Ejército de Liberación Karen (ELK). Ostenta el cargo de comandante en jefe de las fuerzas armadas desde 2011, sucediendo precisamente a Than Shwe.

Durante la presidencia del general retirado Thein Sein (2011-2016), se mostró como su mano derecha, si bien para 2012 muchos consideraban ya a Hlaing como el verdadero poder en la sombra. Pese a que apoyó en público las reformas políticas iniciadas en 2011, su descontento con la deriva política del país era un secreto a voces¹². Consecuentemente, sus relaciones con Aung San Suu Kyi y con el resto del gobierno democrático no fueron en absoluto fluidas tras la victoria de la LND en las elecciones de 2015. Desde 2019 es sujeto de sanciones por parte de los EE. UU. y el Reino Unido por su papel en la crisis rohinyá de 2017.

¹⁰ Formado, principalmente, por combatientes de la minoría china, descendientes de los refugiados llegados al Triángulo de Oro tras la victoria de Mao, el Ejército Unido del Estado Wa pasó a aliarse con las fuerzas armadas birmanas, combatiendo junto a ellas a diversos grupos insurgentes entre 2009 y 2017.

¹¹ Al igual que el movimiento Wa, la base del MNDAA está compuesta por chinos étnicos y desertores del antiguo Partido Comunista Birmano.

¹² PAQUETTE, David. "Min Aung Hlaing Appointed Vice-Senior General". The Irrawady Times, 3 de abril de 2012. Disponible en: <https://www.irrawaddy.com/news/burma/min-aung-hlaing-appointed-vice-senior-general.html>

Lo que la «democracia» escondía: análisis y motivos del golpe



Figura 3. De izquierda a derecha: la hasta ahora consejera de estado, Aung San Suu Kyi; el expresidente Win Myint, y el ex-vicepresidente adjunto, Henry Van Thio, fueron todos arrestados el 1 de febrero.

Si bien el programa de reformas, iniciado en 2008, cristalizó en las elecciones de noviembre de 2015 (las primeras «libres» en 25 años), hablar de democracia en Myanmar sería excesivamente generoso. Definir el régimen político del país como un «sistema híbrido limitado» se acerca más a la realidad. Bajo el *statu quo* imperante hasta el pasado febrero¹³, los ciudadanos mayores de edad podían participar en unas elecciones multipartidistas, celebradas cada cinco años, a las cuales podían presentarse partidos no controlados por las fuerzas armadas o sus aliados, incluyendo a la LND y a diversos movimientos nacionalistas y separatistas. Por medio de un proyecto de transición limitada, denominado «Vía Birmana a la democracia», la apertura del país quedaba bendecida por la redacción de una nueva Constitución (2008), la cual se comprometía a garantizar, tras más de cincuenta años de gobierno del Tatmadaw, una mayor libertad de prensa y expresión, la apertura económica del país y la lucha contra la corrupción a todos los niveles. Sin embargo, las fuerzas armadas se reservaban de manera permanente el 25 % de los asientos de las cámaras nacionales¹⁴, teniendo además derecho a veto en cuestiones relativas a la seguridad nacional y, en la práctica, también a las reformas constitucionales. Así mismo, y para contrarrestar la popularidad de varios de los líderes de la LND, la cúpula militar se cuidó de redactar una carta magna que asegurara una dosificación de las reformas y un blindaje de sus intereses. Así, y sin ir más lejos, por medio del Artículo 59-F la presidencia queda vetada a ciudadanos con

¹³ Legado de la constitución de 2008.

¹⁴ La Cámara de Representantes (baja) y la Cámara de los Pueblos o Nacionalidades (alta).

parientes extranjeros, un movimiento claramente dirigido a evitar el ascenso de Aung San Suu Kyi.

Las esperanzas de los líderes democráticos quedaban, por tanto, depositadas en que la consecución de victorias masivas en las urnas y la apertura al exterior favorecieran una flexibilización progresiva de la postura de los militares, desembocando en una serie de enmiendas a la carta magna que permitieran garantizar una democratización plena. Sin embargo, este último movimiento se antojaba altamente complicado de conseguir pues, para acometer tales reformas, es necesario contar con un mínimo del 75 % de los votos en la Cámara de Representantes. Para ello sería necesario aunar el respaldo de todos los votos procedentes de los partidos democráticos, una empresa poco menos que imposible¹⁵.



Figura 4. Partidarios de la LND celebrando los resultados de los comicios del 8 de noviembre de 2020.

Fuente. DW.

Pese a ello, tras obtener la LND el 60,4 % de los votos en 2015, Aung San Suu Kyi comenzó a presionar casi de inmediato para obtener tales reformas, iniciando una ronda de diálogos directos con el general Hlaing. A cambio, su imagen en el exterior se resintió cuando, en 2018, compareció ante la Corte Internacional de Justicia para justificar las acciones de las fuerzas armadas en Rakhine durante la crisis rohinyá¹⁶. Este gesto, peaje

¹⁵ Fundada al calor de las reformas, en 2010, por quien fuera comandante en jefe de las fuerzas armadas entre 2004 y 2007, el general Thein Sein, la USD es el principal partido político del país por detrás de la LND. Formado en su mayor parte por militares retirados, consigue con su reducido número de votos obstaculizar tal maniobra. Así mismo, otro 10-15 % del voto suele quedar en manos de los distintos partidos nacionalistas y separatistas.

¹⁶ KIPGEN, Nehginpao. "Why is Suu Kyi defending the military?", *Bangkok Post*. Publicado el 6 de enero de 2020. Disponible en: <https://www.bangkokpost.com/opinion/opinion/1829569/why-is-suu-kyi-defending-the-military->

a pagar según diversos analistas por mantener abierto el diálogo, de poco sirvió. Hlaing decidió suspender las reuniones hasta la celebración de las elecciones de 2020, pero estas trajeron una victoria aún más abultada de la LND, que se impuso con el 61,6 % de los votos, obteniendo 255 de los 440 asientos de la Cámara de Representantes, y 131 de los 224 de la Cámara de los Pueblos. Con estos resultados sobre la mesa, la líder de la LND reanudó sus demandas con renovada insistencia.

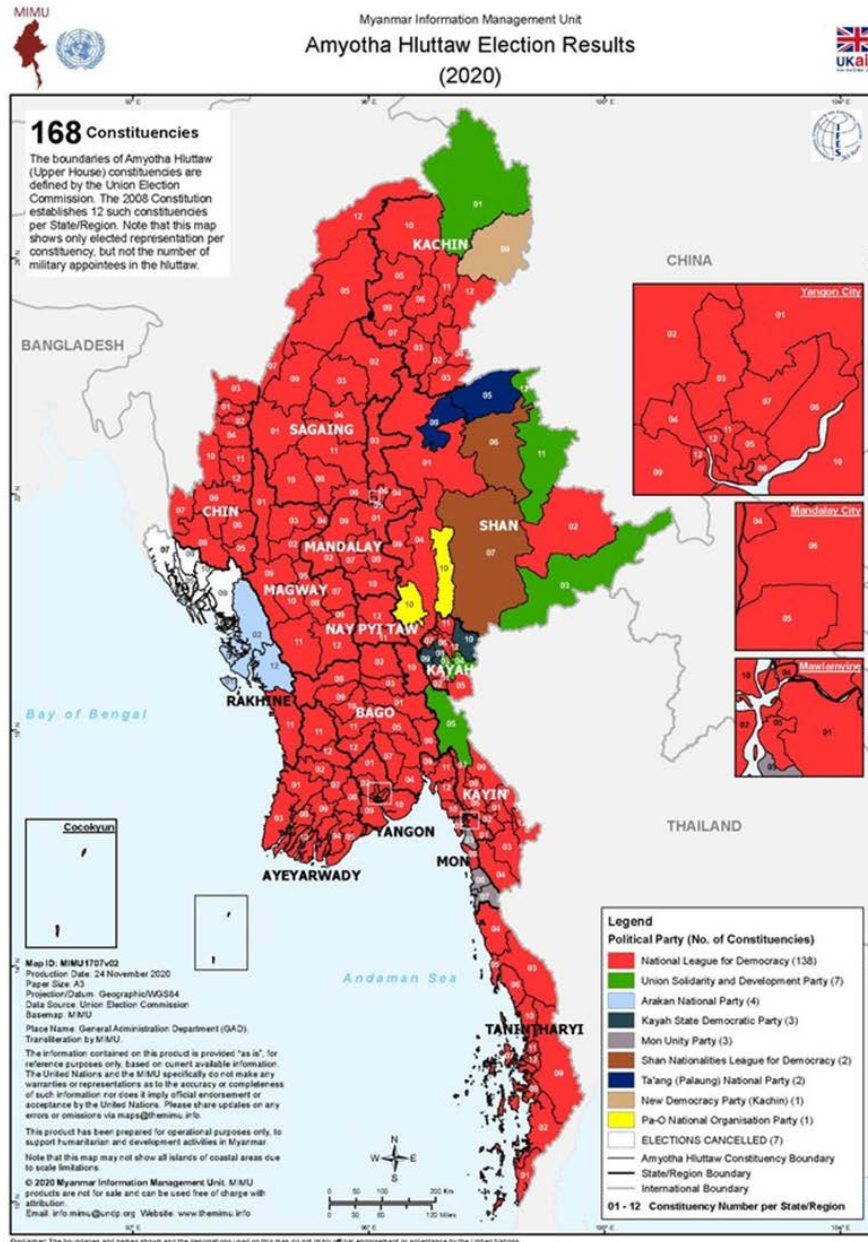


Figura 5. Mapa con los resultados electorales del 8 de noviembre de 2020. En rojo los distritos en los que se registró la victoria de la LND, en verde los del USD y resto de colores para los distintos partidos nacionalistas. En blanco los ocho distritos de Rakhine en los que los comicios fueron cancelados. Fuente. UK-Aid.

Sin embargo, la dosificación de los cambios es percibida como un imperativo real para el Tatmadaw. Desde su subida al poder, por medio del golpe de Estado del 2 de marzo de 1962, las fuerzas armadas ostentaron el poder de manera ininterrumpida durante medio siglo, a menudo valiéndose de diversas plataformas políticas, como el Partido del Programa Socialista Birmano (PPSB)¹⁷ o la propia Unión por la Solidaridad y el Desarrollo (USD), ambas creadas e impulsadas por la cúpula militar. El ejército se considera a sí mismo guardián de la soberanía e integridad nacionales de un estado étnicamente complejo, en el que el grupo dominante, los birmanos o *bamar*, representan apenas dos tercios del total de la población, y en el que la práctica totalidad de las minorías disponen de un movimiento armado de secesión.

Paralelamente, las conexiones de la LND con el mundo exterior siempre han sido vistas con gran sospecha, siendo consideradas como un elemento potencialmente destabilizador para quienes desean mantener la política del país blindada ante todo tipo de injerencia extranjera¹⁸. Ante esta situación, no sorprende, por tanto, que los principales bancos de votos de la USD queden repartidos entre los componentes de las fuerzas de seguridad del estado, el funcionariado público, los sectores budistas más conservadores y los ciudadanos de etnia birmana residentes en las regiones periféricas, donde a menudo son minoría¹⁹. Desafortunadamente, la batalla electoral hasta ahora ha granjeado unos resultados paupérrimos para el partido, que apenas obtuvo el 4,9 % de los votos en los comicios de 2015, derrumbándose hasta un mero 3,12 % en los últimos de 2020²⁰.

Paralelamente, y más allá de la integridad nacional o de la defensa de los valores tradicionales, es incuestionable que la pérdida progresiva del control político y económico por parte del Tatmadaw son factores de enorme peso, así como el miedo a complicaciones legales en caso de un avance en la democratización.

¹⁷ Único partido legal entre 1964 y 1988, estuvo dirigido por el propio general Ne Win, artífice del golpe de 1962.

¹⁸ WALTON, Matthew J. "Buddhism, Politics & Political Thought in Myanmar", *Cambridge University Press* (2017). P.182-183.

¹⁹ Ibid. P.146-148 y 163-164.

²⁰ "Myanmar's 2020 General Election Results in Numbers", *The Irrawaddy Times*, 11 de noviembre de 2020. Disponible en: <https://www.irrawaddy.com/elections/myanmars-2020-general-election-results-numbers.html?fbclid=IwAR0uo7ZdreRaaGyiJ-nnXdvJqbhgYcD-pTOcT0KKGqTQerFoBHiNHwFOexk>

- **Min Aun Hlaing no está dispuesto a retirarse**

Los reglamentos del Acta Nacional de Defensa establecen que el comandante en jefe de las fuerzas armadas está obligado a abandonar su cargo al cumplir los 65 años. Ello forzaría al general Hlaing a retirarse a partir del 3 de julio del presente año, fecha en la que cumpliría dicha edad. Teniendo en cuenta las investigaciones que sobre él penden por su rol durante la crisis rohinyá, el general bien podría tener motivos justificados para sentirse intranquilo. El abandono de su puesto podría dejarle en una posición vulnerable en el hipotético caso de que, ante un avance progresivo de la democratización del país, un tribunal internacional o de reconciliación quisiera juzgarle en un futuro próximo.

- **La vía política ofrece pocas garantías para los militares retirados**

El temor entre las fuerzas armadas al desmembramiento del estado en base a las tensiones étnicas sigue siendo claramente palpable. Por otro lado, la entrada en política como medio para lograr un aforamiento o un blindaje de sus intereses les ofrece escasas posibilidades de éxito dado el reducido número de votos obtenidos por la USD.

- **La pérdida de poder económico**

El Tatmadaw sigue manteniendo el control de buena parte de los bancos y empresas privadas de renombre, ya sea de manera directa o de fondos de inversión. Tal es el caso, entre otros, del Inwa Bank, el banco más importante del país, el cual está en manos de la Myanmar Economic Corporation, propiedad del ministerio de defensa^{21,22}. La apertura del país a la inversión extranjera y el levantamiento de buena parte de los embargos fueron de inmediato percibidos como una oportunidad dorada para todas las partes, pero con la imposición de sanciones personales por parte de la ONU, los EE. UU. y la UE a varios cargos de la cúpula militar, las empresas extranjeras comenzaron a mostrarse más cautas a la hora de invertir en el país y de elegir con quién asociarse.

- **El golpe es una manera drástica de recordar al mundo quién ostenta el poder real**

El pasado enero, apenas tres semanas antes del golpe, el FMI entregó al Gobierno birmano 350 millones de dólares a fondo perdido como paquete de emergencia para

²¹ Lo mismo sucede con el Myanmar Economics Holding Ltd., propietario del Myawaddy Bank.

²² STRANGIO, Sebastian. "US Government to Sanction Military-Linked Myanmar Conglomerates: Report", *The Diplomat*, 25 de marzo de 2021. Disponible en: <https://thediplomat.com/2021/03/us-government-to-sanction-military-linked-myanmar-conglomerates-report/>

afrontar la pandemia²³. La acción no estuvo exenta de controversia, especialmente cuando se anunció el nombramiento de Than Nyein²⁴ como nuevo presidente del Banco Central de Myanmar a finales de ese mismo mes. La transferencia se realizó, finalmente, cuando los delegados del gobierno democrático aseguraron a los líderes del FMI que el dinero sería destinado a aquello para lo que estaba siendo transferido. Esta situación es una clara muestra de la negativa de la comunidad internacional a negociar con la cúpula militar o a tenerles siquiera en cuenta como elementos activos en la toma de decisiones relativas a la política nacional.

Consecuencias inmediatas: polvorín en las calles y reanudación de la insurgencia



Figura 6. Imágenes de los disturbios en Yangón el pasado 30 de marzo. Fuente. CNN.

A lo largo de la madrugada del 1 de febrero, 84 altos cargos de la LND fueron detenidos²⁵, incluyendo además de a los tres líderes del ejecutivo, al secretario general del partido, Nyan Win, y a su portavoz, Aung Shin, ambos condenados a arresto domiciliario indefinido. Entre los cargos presentados por las autoridades destacan los de fraude electoral²⁶, importación ilegal de sistemas de comunicación²⁷, apropiación indebida,

²³ LAWDER, David. "Days before coup, IMF sent Myanmar \$350 million in emergency aid; no precedent for refund", *Reuters*, 3 de febrero de 2021. Disponible en: <https://www.reuters.com/article/us-myanmar-politics-imf-idUSKBN2A303R>

²⁴ Estrecho colaborador del régimen militar ya había ostentado el cargo entre 2007 y 2013.

²⁵ Dos de los cuales murieron bajo custodia policial. "Second Myanmar official dies after arrest, junta steps up media crackdown", *Reuters*, 8 de marzo de 2021. Disponible en: <https://www.reuters.com/article/us-myanmar-politics-idUSKBN2B005P>

²⁶ GOODMAN, Jack. "Myanmar coup: Does the army have evidence of voter fraud?", *BBC*, 5 de febrero de 2021. Disponible en: <https://www.bbc.com/news/55918746>

²⁷ "Timeline: The month since Myanmar's military coup", *Reuters*, 1 de marzo de 2021. Disponible en: <https://www.reuters.com/article/myanmar-politics-timeline-idINKCN2AT12K>

violación de las leyes de confinamiento ante la pandemia de la COVID-19 y venta de secretos de Estado, percibidos como irrisorios por un amplio sector de la sociedad birmana²⁸.

A pesar de que el ejercicio de la violencia extrema como medio de disolución de manifestaciones o disturbios es elemento habitual en la historia reciente del país²⁹, millares de ciudadanos tomaron las calles desde la tarde del mismo día del golpe, cortando el tráfico en las principales vías de las mayores ciudades y haciendo un llamamiento a la desobediencia civil. Mientras la prensa internacional reaccionaba con estupor, para muchos, el golpe era la mera crónica de una muerte anunciada. La frágil balanza de poder, que nunca fue tal, acabó por romperse en una fecha que ni siquiera era casual, pues era la víspera del día en que debía de constituirse el nuevo parlamento, fruto de las elecciones del 8 de noviembre. Ante la evolución de las concentraciones, el 3 de febrero el servicio nacional de telecomunicaciones bloqueó el acceso a diversas plataformas sociales y de comunicación, suspendiendo el servicio de Internet, nuevamente, en varias regiones del país³⁰. No obstante, la medida surtió escaso efecto y la situación pronto degeneró en enfrentamientos entre manifestantes, policías y militares. Las confrontaciones callejeras que se han sucedido a lo largo de los últimos dos meses se han cobrado ya 700 vidas³¹, según el consenso entre los medios internacionales, convirtiéndose en las más violentas desde el verano de 1988.

Igualmente, la disolución del Gobierno democrático vuelve a poner de relieve las tensiones étnicas imperantes, heredadas de las campañas expansionistas de los antiguos reinos birmanos, así como de una deficiente transición a la independencia por parte de las autoridades coloniales británicas. Aparte del 65 % de *bamares*, en Myanmar residen otros 134 grupos étnicos reconocidos. Los más destacados, como los shan, los

²⁸ Otros 154 miembros del parlamento fueron igualmente detenidos, así como más de un millar de estudiantes, asesores, funcionarios y activistas. WA LONE, McPHERSON, Poppy & BHANDARI, Aditi. "Myanmar's new wave of detainees", *Reuters*, 2 de marzo de 2021. Disponible en: <https://graphics.reuters.com/MYANMAR-POLITICS/DETENTIONS/jbyvrdaznve/>

²⁹ Como se pudo ver en los episodios de 1974, 1988-1989 y, más recientemente, durante la conocida como Revolución Azafrán de 2007.

³⁰ "Myanmar internet providers block Facebook services after government order", *Reuters*, 3 de febrero de 2021. Disponible en: <https://www.reuters.com/article/us-myanmar-politics-facebook-idUSKBN2A32ZE>

³¹ "Myanmar coup: The people shot dead since the protests began", *BBC*, 13 abril 2021. Disponible en: <https://www.bbc.com/news/world-asia-56636345>

karen (o *kayin*), los mon o los arakaneses³², son descendientes de una serie de reinos independientes conquistados y anexionados entre los siglos XIII y XVIII.

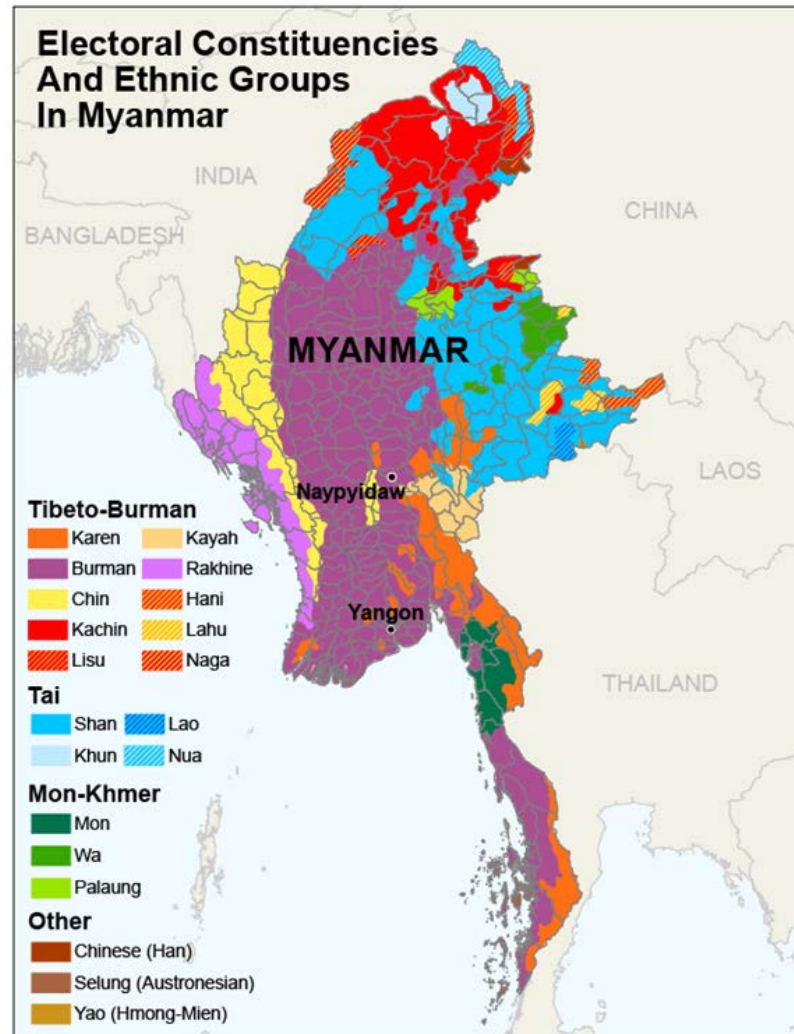


Figura 7. Mapa con los grupos étnicos dominantes en cada región del país. Fuente. UK Aid.

Durante el periodo colonial, la colaboración de las minorías con las autoridades británicas fue estrecha, ahondando en el recelo y desconfianza con la mayoría birmana. No sorprende, por tanto, que tras la conclusión de la Segunda Guerra Mundial, la práctica totalidad solicitara una independencia separada que les permitiera crear sus propios estados. Tras arduas negociaciones, el general Aung San³³, líder de la independencia birmana, logró persuadir a los representantes de los principales grupos para que se

³² Los grupos minoritarios más significativos, representan el 10 %, 7 %, 2,2 % y 2 %, respectivamente, dentro de un total de 54 millones de ciudadanos.

³³ Padre de la líder de la LND, Aung San Suu Kyi.

integraran en la Unión Birmana. Por medio de los Acuerdos de Panglong (1947), apadrinados por los británicos, la nueva Birmania (independiente a partir del año siguiente) garantizaba a las minorías el derecho a solicitar la escisión de sus territorios si, transcurridos diez años desde la independencia, consideraban que sus derechos estaban siendo vulnerados³⁴. Sin embargo, con el asesinato de Aung San, en julio de 1947, los representantes de los grupos karen y mon, así como los líderes del Partido Comunista Birmano (PCB), optaron por abandonar las negociaciones, iniciando una insurrección a la que se unieron quince nuevos grupos armados a lo largo de los doce años siguientes. El hecho de que el Tatmadaw tomara el control en el golpe de 1962 (oficialmente, para evitar la implosión de la Unión) tan solo sirvió para enquistar los conflictos, especialmente cuando la deriva política y económica del país, a lo largo de las décadas siguientes, convirtieron al régimen militar en un paria internacional.

Los intentos por poner fin a las hostilidades sólo han conseguido desembocar en éxitos tangibles a raíz de las reformas políticas traídas por la democratización. Tras el anuncio de las autoridades, en 2011, de permitir la participación de la LND y de los partidos nacionalistas en la actividad política, la mayoría de los grupos insurgentes aceptaron acogerse a una serie de acuerdos provisionales con el gobierno. La vía real al optimismo quedó abierta cuatro años después cuando, el 31 de marzo de 2015, el Acuerdo Nacional de Alto el Fuego, auspiciado por Naciones Unidas, consiguió aglutinar a ocho de los quince movimientos insurgentes aun activos³⁵. No obstante, la rúbrica de este venía condicionada por el compromiso a celebrar una conferencia nacional de reconciliación y paz definitivas. Desafortunadamente, este proyecto, bautizado como Conferencia de Paz del Panglong del siglo XXI³⁶, cosechó escasos avances en las cuatro sesiones celebradas entre septiembre de 2016 y agosto de 2020.

Pocas semanas después del golpe, las Fuerzas Armadas birmanas reanudaron los bombardeos contra varios de los grupos insurgentes que operan en los estados orientales de Shan, Kayin y Kayah³⁷. La campaña de ataques aéreos recibió una

³⁴ EKEH, Chizom. "Minorities in Burma", *Minority Rights Group International*. P.1. Disponible en: <https://www.refworld.org/pdfid/47298f632.pdf>

³⁵ SLODKOWSKI, Antoni. "Myanmar signs ceasefire with eight armed groups", *Reuters*, 15 octubre 2015. Disponible en: <https://www.reuters.com/article/us-myanmar-politics/myanmar-signs-ceasefire-with-eight-armed-groups-idUSKCN0S82MR20151015>

³⁶ Claro guiño a la primera, de 1947, tenía como objetivo la formación de una unidad federal y democrática.

³⁷ PECK, Grant. "Myanmar air strikes send ethnic Karen fleeing to Thailand", *Associated Press*, 28 de marzo de 2021. Disponible en: <https://apnews.com/article/race-and-ethnicity-thailand-myanmar-3f7422c3d08ff7bc3778d7100c8a53e7>

respuesta contundente. En los dos últimos estados, el ELK ha reiniciado en hostigamiento de las bases militares del Tatmadaw. Por su parte, en el estado de Shan, los ejércitos de una coalición de grupos insurgentes, denominada como Alianza del Norte^{38,39}, llevaron a cabo una serie de ataques conjuntos contra varias comisarías de policía a lo largo de las últimas dos semanas.

Hasta la fecha, la amplia mayoría de insurgencias bien podrían ser descritas como de índole local y de baja intensidad, si bien la lucha contra determinados grupos ha vivido picos de una virulencia desmedida en momentos puntuales⁴⁰. No obstante, el establecimiento de alianzas sólidas y el lanzamiento de ofensivas conjuntas contra posiciones gubernamentales es una novedad. A ello se une el respaldo declarado por parte de diez de los grupos insurgentes a los manifestantes y líderes democráticos⁴¹, así como el reciente llamamiento de los manifestantes a que la actividad rebelde continúe y se vea incrementada⁴². Todo ello hace que, por primera vez en casi 60 años, la posibilidad de un estado de guerra civil generalizado sea torne preocupantemente plausible.

Conclusiones: ¿qué esperar ahora?

Pese a que el nuevo Gobierno se ha comprometido a derogar el estado de emergencia y a celebrar nuevas elecciones en un año, la incertidumbre es palpable. El Tatmadaw tiene una dilatada experiencia en manejar la política nacional y el orden constitucional. Sin ir más lejos, su líder más longevo, el general Ne Win (1962-1988), colgó el uniforme en 1970, lo cual no le impidió continuar al frente del país durante dieciocho años más como líder del PPSB. Es probable que Hlaing haga un movimiento similar, como también

³⁸ Formada por el MNDAA, el Ejército por la Independencia de Kachin, el Ejército de Arakán y el Ejército de Liberación de Ta'ang.

³⁹ "10 Myanmar police killed in attack by ethnic armies: Reports", *Al Jazeera*, 10 de abril de 2021. Disponible en: <https://www.aljazeera.com/news/2021/4/10/10-myanmar-police-killed-in-attack-by-ethnic-armies-reports>

⁴⁰ Destacando aquellos contra los insurgentes islámicos de la etnia rohinyá (1978 y 2016-2017), contra el ELK (1949-1956 y 1988-2011), contra el MNDAA (1989-2002) o contra el Frente Nacional de Chin (2009-2011).

⁴¹ "Ten Myanmar rebel groups back anti-coup protests, condemn junta crackdown", *France 24*, 4 de abril de 2021. Disponible en: <https://www.france24.com/en/asia-pacific/20210404-ten-myanmar-rebel-groups-back-anti-coup-protests-condemn-junta-crackdown>

⁴² "Myanmar protesters urge 'guerrilla strikes' amid internet cutoff", *Al Jazeera*, 3 de abril de 2021. Disponible en: <https://www.aljazeera.com/news/2021/4/2/myanmar-protesters-urge-guerrilla-strikes-amid-internet>

hizo en su día el general Thein Sein (2010), aunque tampoco se debe descartar del todo la posibilidad de que, en efecto, se celebren unas elecciones convenientemente acotadas en un futuro próximo. En cualquier caso, y sea como fuere, el pusch pone fin a diez años de reformas y a un endeble sistema híbrido, esperanza de 54 millones de ciudadanos. Deja además en el aire la transición a una democracia real, así como los billones de dólares en programas de inversiones, cooperación y desarrollo de más de una treintena de países.

Ante esta situación nos encontramos con los siguientes escenarios:

- **El Tatmadaw se encuentra sorprendido por la reacción popular**

Si algo ha quedado claro desde 1988 es que, si bien el Tatmadaw puede movilizar el poder físico, la LND puede movilizar a las masas populares, y eso es algo que se ha vuelto a hacer patente. Pese a los numerosos precedentes en la brutalidad represora, la sociedad birmana no ha vacilado a la hora de echarse a la calle desde el primer día para protestar el golpe, a menudo contestando a la violencia con violencia. Acciones como el asesinato de cinco policías en Sagaing el pasado 3 de abril⁴³ tienen alarmada a la cúpula militar que, ciertamente, no esperaba una reacción tan encarnizada. No obstante, la presión social y el incremento de la violencia entre los manifestantes es un arma de doble filo, pues un estado de insurrección prolongado bien podría ser utilizado como pretexto para prorrogar el estado de emergencia.

- **La comunidad internacional se ha mostrado blanda**

Pese al llamamiento por parte de EE. UU. y la UE para dar marcha atrás y restablecer en sus cargos a los políticos detenidos, pocas medidas reales ha tomado occidente salvo el anuncio, por parte del secretario de Estado norteamericano, Antony Blinken, de extender las sanciones personales varios parientes de Hlaing, decretando además la prohibición de hacer negocios con las empresas controladas por el Tatmadaw. Así mismo, Washington ordenó la congelación de 1000 millones de dólares propiedad del gobierno birmano en cuentas estadounidenses⁴⁴. Japón e India se han mostrado mucho más cautos a la hora de criticar el desarrollo de los acontecimientos, mientras que en la

⁴³ “Seis policías muertos en un ataque contra una comisaría en Birmania”, *Agencia EFE*, 3 de abril de 2021. Disponible en: <https://www.efe.com/efe/espana/mundo/seis-policias-muertos-en-un-ataque-contra-una-comisaria-birmania/10001-4503053>

⁴⁴ MADHANI, Amer & LEMIRE, Jonathan. “Biden orders sanctions against Myanmar after military coup”, *Associated Press*, 10 de febrero de 2021. Disponible en: <https://apnews.com/article/biden-orders-sanctions-myanmar-coup-a078bebbe37d104d5a793408e710fdaa>

ASEAN, tan solo los líderes de Indonesia y Malasia han hecho un tímido llamado a que la asociación transnacional medie en el conflicto⁴⁵. Corea del Sur, por su parte, ha sido el país asiático que ha tomado las medidas más duras, decretando el embargo de armas al país, el fin de los intercambios en materia de defensa y el embargo a la exportación de maquinaria y equipos sensibles⁴⁶.

- **El puzzle étnico sigue siendo un crisol cultural y polvorín potencial**

Ni siquiera el gobierno híbrido fue capaz de firmar la paz con todos y cada uno de los distintos grupos insurgentes, algunos de los cuales llevan en armas setenta años. Si bien varios han llegado a acuerdos con las autoridades, es altamente probable que la lucha armada se reanude, y con mayor virulencia aún si cabe, en varias regiones del norte y del este del país. La exigencia de una paz plena como condición hipotética para volver al anterior sistema sería una quimera que podría demorarse durante décadas, amenazando con convertirse en otro comodín en manos del ejército, si quisiera utilizarlo.

¿Qué esperar, por tanto, dada la actual situación y lo acontecido en episodios anteriores?

- **Crisis humanitaria y hundimiento económico**

Se espera la llegada masiva de refugiados a Tailandia⁴⁷ (más de 4000 a finales de marzo), India o Bangladés⁴⁸ (2000). A pesar de que Tailandia ha expulsado a buena parte de los llegados a su territorio a lo largo de las últimas semanas, es de esperar que la huida de ciudadanos birmanos vaya en aumento a lo largo de los próximos meses, especialmente si los conflictos en los estados orientales y septentrionales se intensifican. Más de 10 000 birmanos cruzaron a Tailandia entre 1988 y 1989, con otros 3000 más llegando al país tras los combates de 2002^{49,50}. Así mismo, la prolongación de las huelgas y del estado de desobediencia, unidos al cese de la inversión exterior, vienen empujando al país a una situación económica difícil. El Banco Mundial espera una

⁴⁵ Posibilidad que cuenta con pocos visos de esperanza. La ASEAN es, al fin y al cabo, una organización de naturaleza económica en la que la mayoría de los miembros están gobernados por regímenes autoritarios o por sistemas de partido único.

⁴⁶ CHA, Sang-Mi & SMITH, Josh. "UPDATE 1-S.Korea to suspend defence exchanges with Myanmar, reconsider aid", *Reuters*, 12 de marzo de 2021. Disponible en: <https://www.reuters.com/article/southkorea-myanmar/update-1-skorea-to-suspend-defence-exchanges-with-myanmar-reconsider-aid-idUSL1N2LA0B3>

⁴⁷ OLARN, Kocho & REGAN, Helen. "Thailand pushes back thousands fleeing Myanmar as death toll surpasses 500", *CNN*, 30 de marzo de 2021. Disponible en: <https://edition.cnn.com/2021/03/30/asia/thailand-myanmar-refugees-intl-hnk/index.html>

⁴⁸ Principalmente, pertenecientes a las etnias rohinyá y arakán en el caso de India y Bangladés.

⁴⁹ SMITH, Martin. "Burma: Insurgency and the Politics of Ethnicity" (1999). pp. 17-18 y 371.

⁵⁰ FINK, Helena. "Living silence in Burma: Surviving under military rule".

contracción del PIB superior al 10 % para 2021 y un hundimiento en la calidad de vida de, al menos, 3,5 millones de ciudadanos. Las predicciones de Fitch Solutions son aún peores, estimando la caída en un 20 %⁵¹.

- **Mayor dependencia de China (y Rusia) por parte del régimen**

No es ningún secreto que el desencuentro entre la nueva autoridad nacional y las democracias del mundo repercute en un beneficio estratégico para China⁵², país a menudo acusado de jugar un rol multifacético en la política birmana. El coloso asiático ha invertido más de 22 000 millones de dólares en el país a lo largo de las últimas dos décadas⁵³, consagrándose como principal inversor amén de benefactor del Tatmadaw, a quien a menudo protege del escrutinio internacional a pesar de las fricciones puntuales. El 3 de febrero, los delegados de China y Rusia ante las Naciones Unidas se apresuraron a bloquear la redacción de un comunicado de condena del golpe por parte de la Organización⁵⁴. Así mismo, sendos países ya vetaron una resolución de condena por la represión durante la Revolución Azafrán.

- **Las nuevas elecciones, de celebrarse, serán aún menos libres**

El escenario más probable es que el Tatmadaw emplee la demostración de fuerza como mecanismo de presión sobre la LND para asegurarse una posición de mayor peso en la asamblea nacional, así como la inmunidad de buena parte de sus altos mandos de cara al futuro. Con tal ventaja, la celebración de unas nuevas elecciones dependería del tiempo necesario para rubricar tal compromiso y plasmarlo en una reforma constitucional. Ello, sin lugar a duda, alejaría aún más las esperanzas por alcanzar una democracia plena en el país a corto-medio plazo.

*Ignacio M. García-Galán**

Historiador especializado en geopolítica de Asia

⁵¹ REED, John. “‘Economic collapse amid escalating conflict’: is Myanmar becoming a failed state?”, *The Financial Times*, 22 de abril de 2021. Disponible en: <https://www.ft.com/content/6189a752-6f68-4d61-99ea-9e83137a1d3d>

⁵² La RPC considera a la nación del sudeste asiático una vía de acceso al Índico de importancia capital, habiendo dedicado buena parte de sus inversiones a mejorar la conectividad vial y energética entre sendos Estados.

⁵³ NAN LWIN. “Infographic: 30 Years of Chinese Investment in Myanmar”, *The Irrawaddy Times*, 25 de enero de 2019. Disponible en: <https://www.irrawaddy.com/specials/infographic-30-years-chinese-investment-myanmar.html>

⁵⁴ “China and Russia blocked the UN from condemning Myanmar's military coup”, *The Business Insider*, 3 de febrero de 2021. Disponible en: <https://www.businessinsider.com/china-russia-block-un-security-council-condemn-myanmar-coup-2021-2>